

# 室内 *id* + C

设计与装修

中国建筑学会室内设计分会会刊®

28-141 ISSN1005-7374 CN92-1012/TS

265# 09 / 2016

澳大利亚设计专辑

THE FEATURE OF AUSTRALIAN DESIGN

法国La Hague文化中心 外滩SOHO 设计师Brian Hickling & Alex Mok  
BIG HOUSE当代艺术中心 鄂东蒲阳新玉槐村 蒙特利尔足球运动场



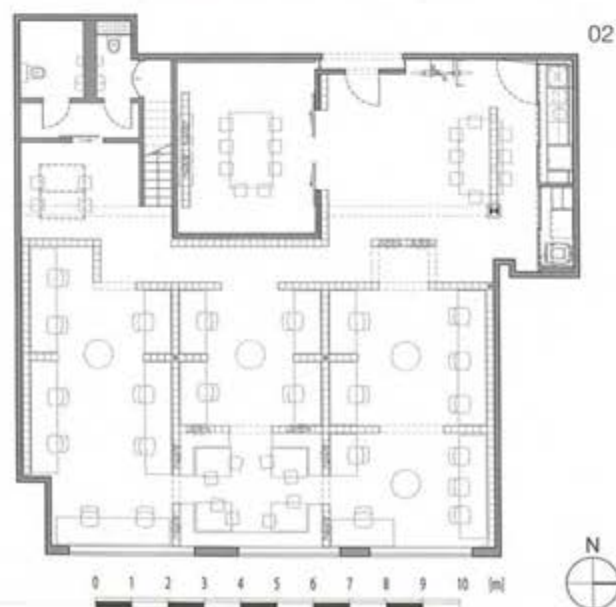
9 771005 737000  
¥ 35.00

# 栅格空间

Squint / Opera 墨尔本办公室

SQUINT / OPERA'S HEADQUARTER OFFICE IN MELBOURNE

设计 [澳] SIBLING



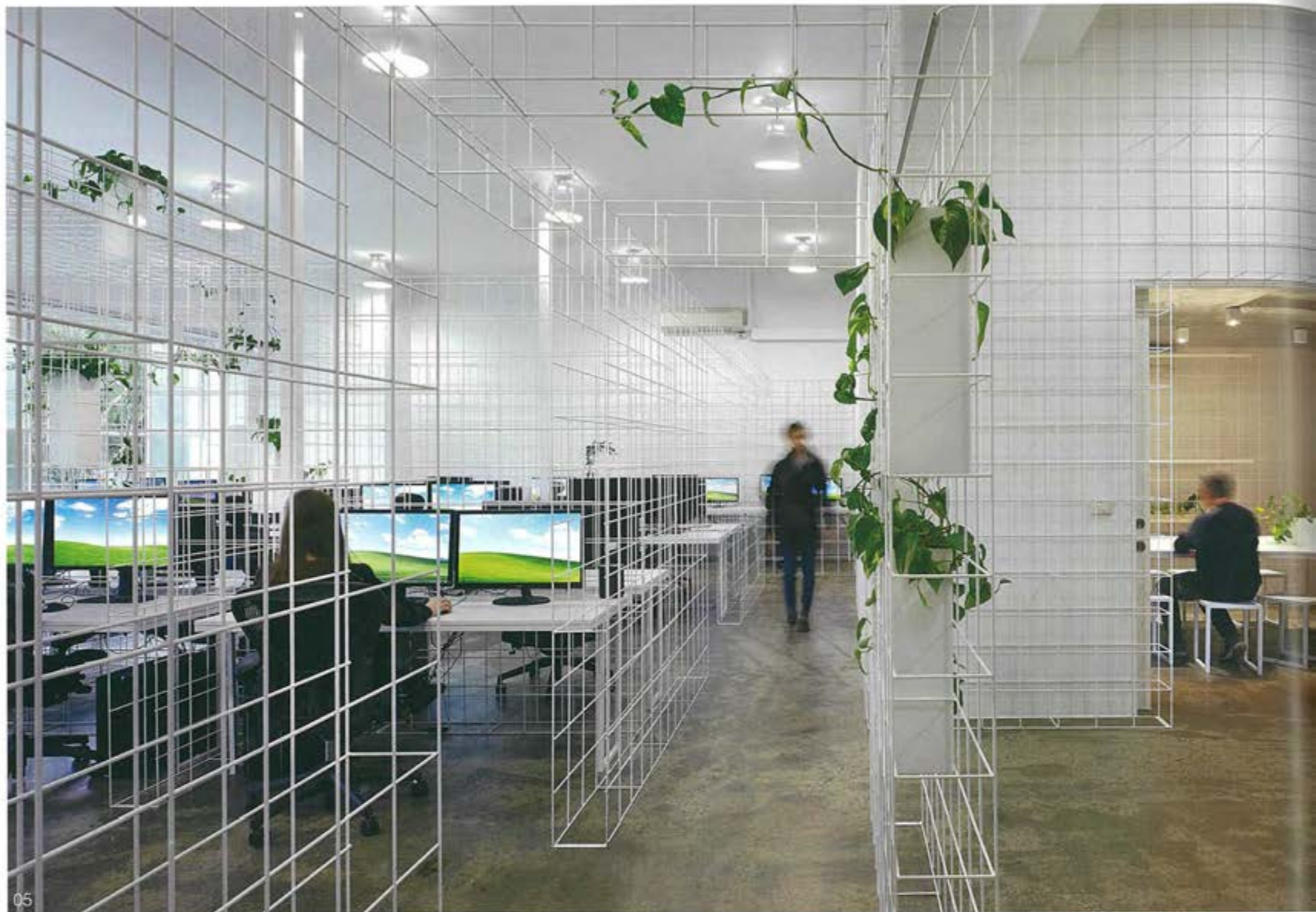


动画与视觉艺术工作室 Squint / Opera 是墨尔本具有领先水平的动漫创作机构之一。它的新办公总部位于一个商业中心的地下一层。尽管这家公司的动画师们每天都要创造大量的虚拟场景,却仍然脱离不了物质世界带来的桎梏。今年年初, Squint/Opera 找到 SIBLING 建筑事务所,希望设计师为他们打造一个全新的工作场所,使公司性质与空间特征能够融合在一起,让办公室成为虚拟与现实的交汇之地。

设计师从 CAD 软件的操作过程中获取灵感,将建立数字模型时使用的“栅格”概念移植到现实中来,在室内搭建起具有统一规格的钢筋网架,使工作环境充满了新奇与趣味。类似 CAD 软件建模时使用的网架,层叠的透明框架看上去就像是经过虚化处理的墙体,让空间边界变得模糊。网架构造还为在这里工作的人们提供了意想不到的便利,员工可以根据自身需要,对办公空间随意进行组装,通过易于操作的辅助设计软件为自己创造出或私密或开敞的工作环境。比起常规办公室独立分散的空间构成,网架墙的设计可以给人们带来一览无余的视觉体验,也使得光线能够毫无阻隔地徜徉在室内的每一个角落。在功能上,这些栅格同样起到了实体墙的作用,它们将整个办公室分隔为不同的工作区域,既有效地划分了空间,又确保室内采光与通风都维持在最佳的状态。

工程名称: Squint / Opera 办公室  
坐落地点: 澳大利亚 墨尔本  
面积: 170 m<sup>2</sup>  
竣工时间: 2015.07

- 01 设计师从 CAD 软件中获取灵感,将“栅格”概念移植到现实中来  
02 平面图  
03、04 绿色植物被引入办公空间,大大提高了工作环境的整体舒适度





然而,新鲜创意也会带来新的问题,如果办公室的每个角落都一览无余,公司员工对于私密性的要求又该如何保证?为了避免通透墙体带来的尴尬与不便,设计师将攀缘生长的藤蔓植物引入办公空间,一方面可以对视线进行遮挡,另一方面也大大提高了工作环境的整体舒适度。实际上,每个人生来就有亲近自然的天性,将植物元素引入室内空间的做法可以在极大程度上提高员工们对工作环境的满意度。

在公司的演讲室内,还有一个小小的惊喜在等待着年轻而富有想象力的员工。设计师在这里安装了先进的液体栽培系

统,寻常的植物与花卉在洋红色LED灯的照耀下散发出一种奇幻的美感。暮色低垂的傍晚,整个楼层都笼罩着令人沉醉的粉色光晕,为仍在辛勤创作的动画师们营造出轻松浪漫的工作氛围。

在这个项目中,设计师首次尝试用人工造景的手法凸显空间本身所具有的矛盾属性。最终,充满现代感的数字技术与绿意盎然的自然景观完美地融合在了一起,效果非常令人满意。

(编译:秋落)

收稿日期:2016.08.04

05 员工可以根据自身需要,对办公空间随意进行组装

06 演讲室

07、08 先进的液体栽培系统,利用LED照明技术促进植物生长